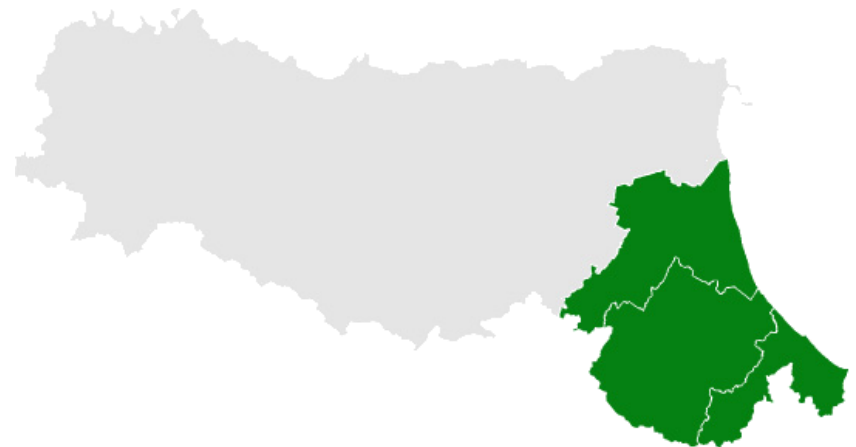




COVID-19

IL BOLLETTINO SETTIMANALE IN ROMAGNA





6 – 12 dicembre 2021

Questa settimana sono stati eseguiti **50.699 tamponi (molecolari e antigenici)** registrando **3852 nuovi casi positivi (7.6%)**. Dopo otto settimane consecutive di aumento si registra una stabilità dei nuovi casi sia in termini assoluti (-47) che percentuali. Stabile il tasso d'incidenza totale dei nuovi casi negli ultimi sette giorni /100.000 abitanti e tutti i distretti dell' AUSL della Romagna presentano tassi superiori a 200 ed in particolar modo quelli di Ravenna, Forlì e Rimini che hanno tassi superiori a 350.

Si registra un tasso di occupazione di posti letto da parte di pazienti affetti da COVID in aumento da otto settimane ed in totale sono **ricoverati 225 pazienti**, di cui 27 in terapia intensiva.

Risulta del tutto evidente come questo aumento, abbia un andamento decisamente attenuato rispetto allo stesso periodo dello scorso anno, grazie alla diffusione della vaccinazione. In particolare i ricoveri ordinari sono 2 volte inferiori e si registra un numero di decessi 5 volte inferiore.

Questa settimana si sono verificati due focolai nelle strutture ospedaliere.

Complessivamente sono stati sospesi 257 operatori tra dipendenti e convenzionati in tutta l'azienda USL della Romagna.

La percentuale dei sospesi sul totale degli operatori con obbligo vaccinale è inferiore al 2% in tutti gli ambiti territoriali e non si apprezzano sostanziali differenze tra Cesena, Forlì, Rimini e Ravenna .

In continuo aumento il numero dei soggetti vaccinati nei centri vaccinali aziendali (al 14 dicembre 855.523 con prima dose e 773.809 con seconda dose e 196.586 con terza dose a cui vanno aggiunte 84.872 dosi somministrate dai MMG).

Ciascuno può fare la propria parte per il contenimento dell'epidemia attraverso l'applicazione delle buone pratiche in ospedale e nella vita di tutti i giorni.

In AUSL Romagna

6 – 12 dicembre 2021

Tamponi eseguiti



50.699

Nuovi casi positivi

COVID-19

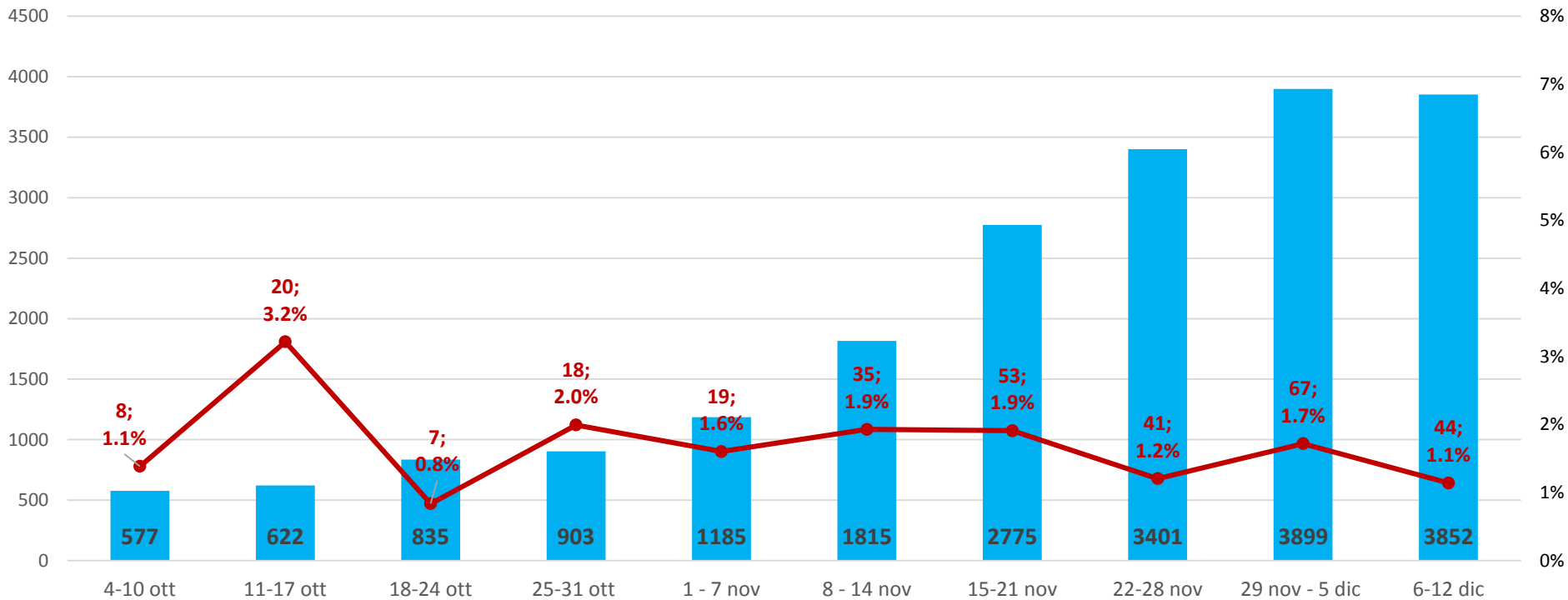


3852



Nuovi casi positivi settimanali

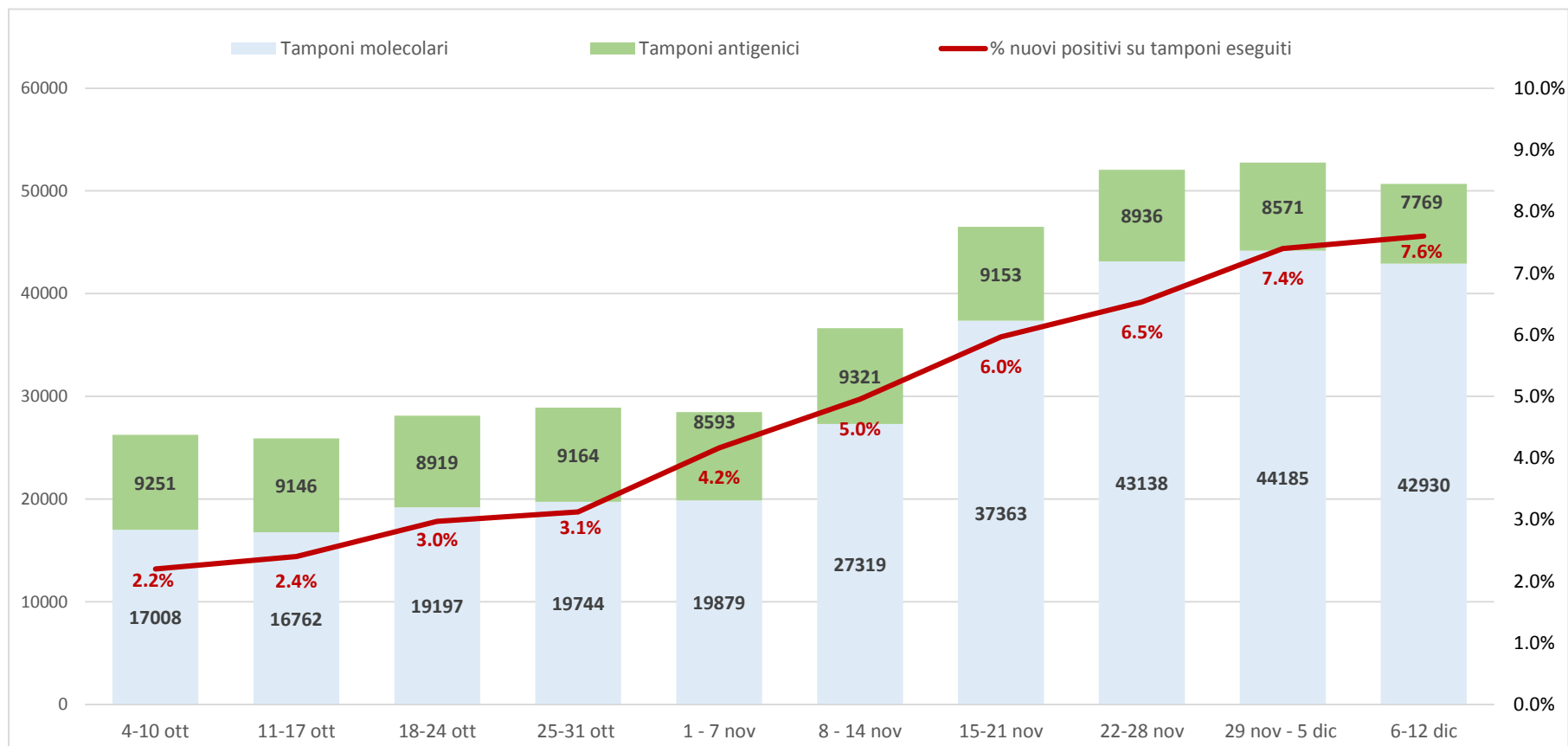
Totale AUSL ROMAGNA



Nota: Il grafico è integrato con il numero di nuovi casi positivi di tutti i lavoratori, dipendenti e convenzionati dell'AUSL della Romagna (in percentuale è espresso il rapporto tra i nuovi positivi dei lavoratori e quelli della popolazione).

Tamponi eseguiti e % nuovi casi positivi settimanali

Totale AUSL ROMAGNA



Il grafico è stato aggiornato con l'inserimento dei tamponi antigenici eseguiti in ospedale e territorio (in verde). In particolare vengono conteggiati i negativi poiché i positivi devono essere confermati dal test molecolare

Nuovi focolai

Ambito		18-24 ott	25 - 31 ott	01-07 nov	08-14 nov	15-21 nov	22-28 nov	29nov - 5 dic	6- 12 dic
Forlì	Intraospedalieri	0	0	1	1	0	0	0	1
	Strutture RESIDENZIALI socio-assistenziali e socio-sanitarie	0	2	2	0	2	2	0	0
Cesena	Intraospedalieri	0	0	0	0	1	1	0	0
	Strutture RESIDENZIALI socio-assistenziali e socio-sanitarie	0	1	1	0	1	0	1	1
Rimini	Intraospedalieri	1	0	1	0	0	0	1	1
	Strutture RESIDENZIALI socio-assistenziali e socio-sanitarie	1	0	1	0	1	1	0	1
Ravenna	Intraospedalieri	0	0	0	0	0	1	1	0
	Strutture RESIDENZIALI socio-assistenziali e socio-sanitarie	1	0	1	0	2	1	1	3
	Totale	3	3	7	1	7	6	4	7

CLASSI in QUARANTENA

nella settimana dal 6 al 12 dicembre

Di seguito il dettaglio delle classi in quarantena nella settimana di riferimento.

Le classi vengono messe in quarantena quando dai tamponi di controllo, che vengono eseguiti a tutti gli alunni a seguito di un caso positivo nella classe, emergono una o più positività ulteriori.

	Ravenna	Rimini	Cesena	Forlì
Numero complessivo di CLASSI in QUARANTENA	62	46	27	34
di cui SERV. EDUCATIVI 0-3 anni	4	4	0	1
di cui SCUOLA INFANZA 3-6 anni	9	12	8	2
di cui SCUOLA PRIMARIA	29	11	10	14
di cui SCUOLA SECONDARIA PRIMO GRADO	17	11	6	10
di cui SCUOLA SECONDARIA SECONDO GRADO	3	8	3	7

Distribuzione nuovi casi e tamponi in età scolare

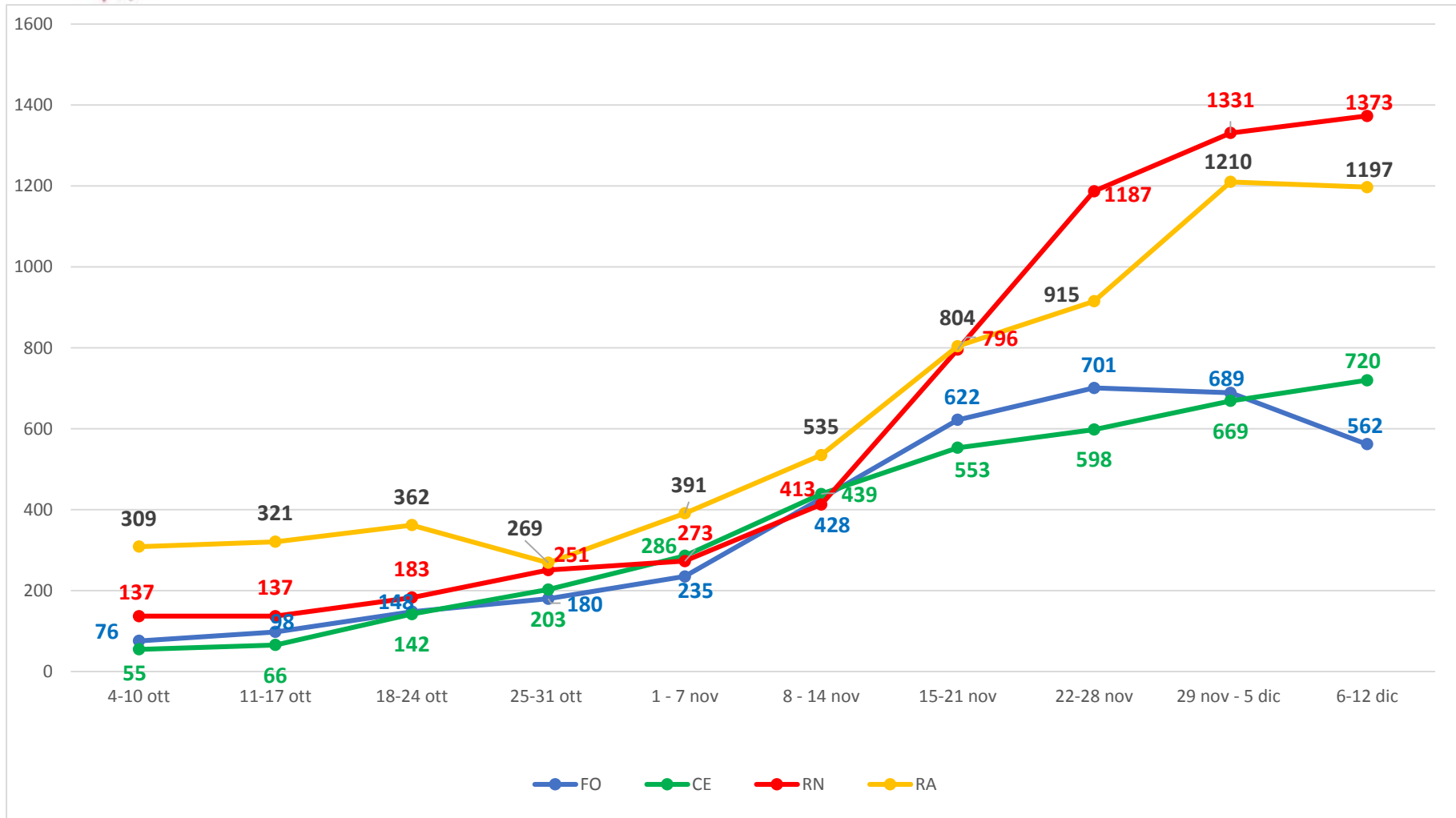
	0-3 anni			3-5 anni			6 - 10 anni			11 - 13 anni			14 - 18 anni		
Ambito	nuovi casi	tamponi eseguiti	% pos	nuovi casi	tamponi eseguiti	% pos	nuovi casi	tamponi eseguiti	% pos	nuovi casi	tamponi eseguiti	% pos	nuovi casi	tamponi eseguiti	% pos
FO	6	141	4.3%	13	331	3.9%	62	1041	6.0%	39	766	5.1%	31	844	3.7%
CE	15	153	9.8%	15	309	4.9%	54	807	6.7%	43	673	6.4%	32	830	3.9%
RN	32	261	12.3%	38	476	8.0%	127	1648	7.7%	84	1216	6.9%	65	1441	4.5%
RA	13	265	4.9%	37	448	8.3%	135	2131	6.3%	60	1395	4.3%	61	1473	4.1%
AVR	66	820	8.0%	103	1564	6.6%	378	5627	6.7%	226	4050	5.6%	189	4588	4.1%

Nella tabella sono riportati i nuovi casi riscontrati, il numero di tamponi molecolari eseguiti e la relativa percentuale di positività per la settimana di riferimento dal 6 al 12 dicembre, nelle fasce d'età scolare.



Nuovi casi positivi settimanali

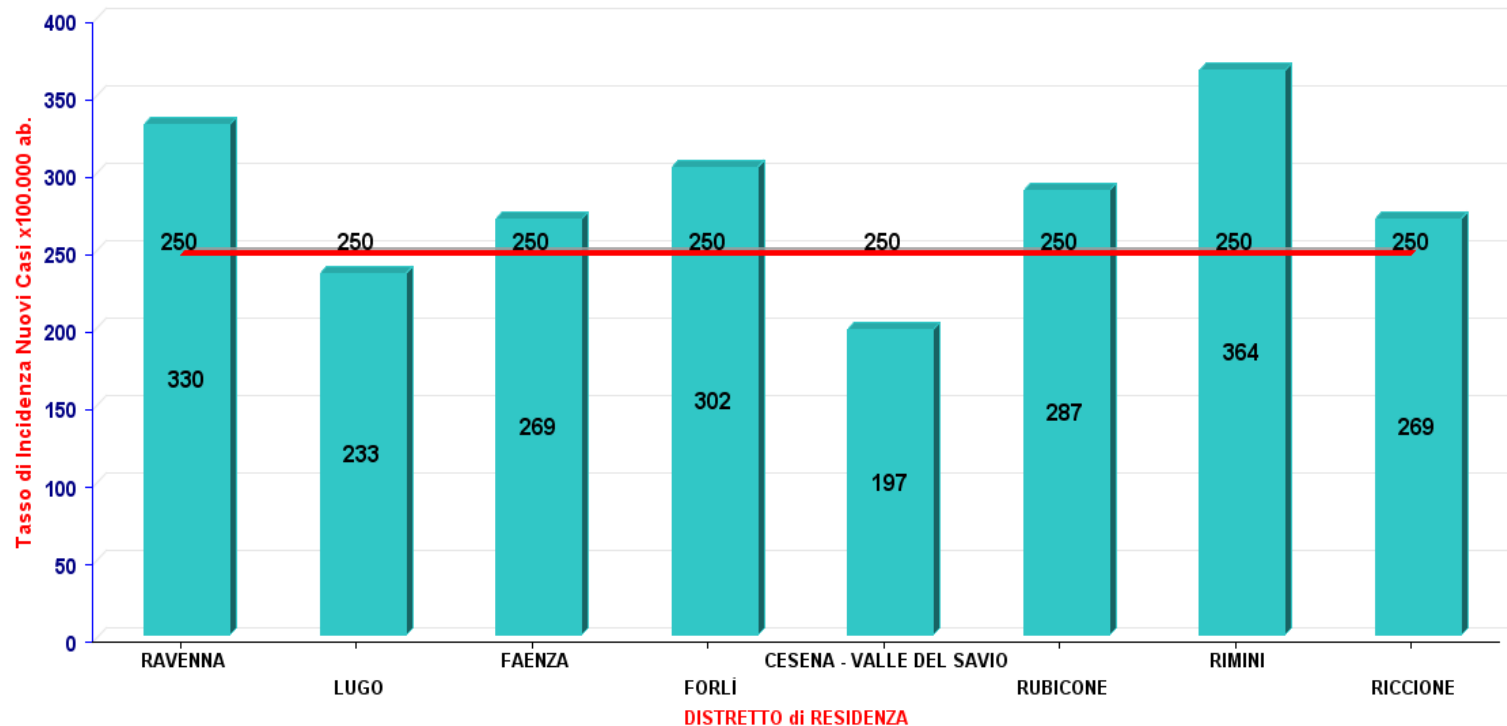
Per area territoriale



Incidenza nuovi casi per 100.000 residenti negli ultimi 7 giorni per distretto di residenza

N.B. I tassi di incidenza sotto riportati sono relativi ai distretti sanitari dell'Ausl della Romagna.

Tasso di Incidenza dei Nuovi Casi x100.000 ab. negli ultimi 7 giorni (06/12/21 - 12/12/21)



Composizione dei distretti

Cesena e Valle del Savio: Valle del Savio Cesena, Bagno di Romagna, Mercato Saraceno, Montiano, Sarsina, Verghereto

Rubicone: Borghi, Cesenatico, Gambettola, Gatteo, Longiano, Roncofreddo, San Mauro Pascoli, Savignano sul Rubicone, Sogliano al Rubicone.

Forlì: Bertinoro, Castrocaro Terme e Terra del Sole, Civitella di Romagna, Dovadola, Forlimpopoli, Forlì, Galeata, Meldola, Modigliana, Portico e San Benedetto, Predappio, Premilcuore, Rocca San Casciano, Santa Sofia, Tredozio

Faenza: Brisighella, Casola Valsenio, Castel Bolognese, Faenza, Riolo Terme, Solarolo.

Lugo: Alfonsine, Bagnacavallo, Bagnara di Romagna, Conselice, Cotignola, Fusignano, Lugo, Massa Lombarda, Sant'Agata sul Santerno.

Ravenna: Cervia, Russi, Ravenna.

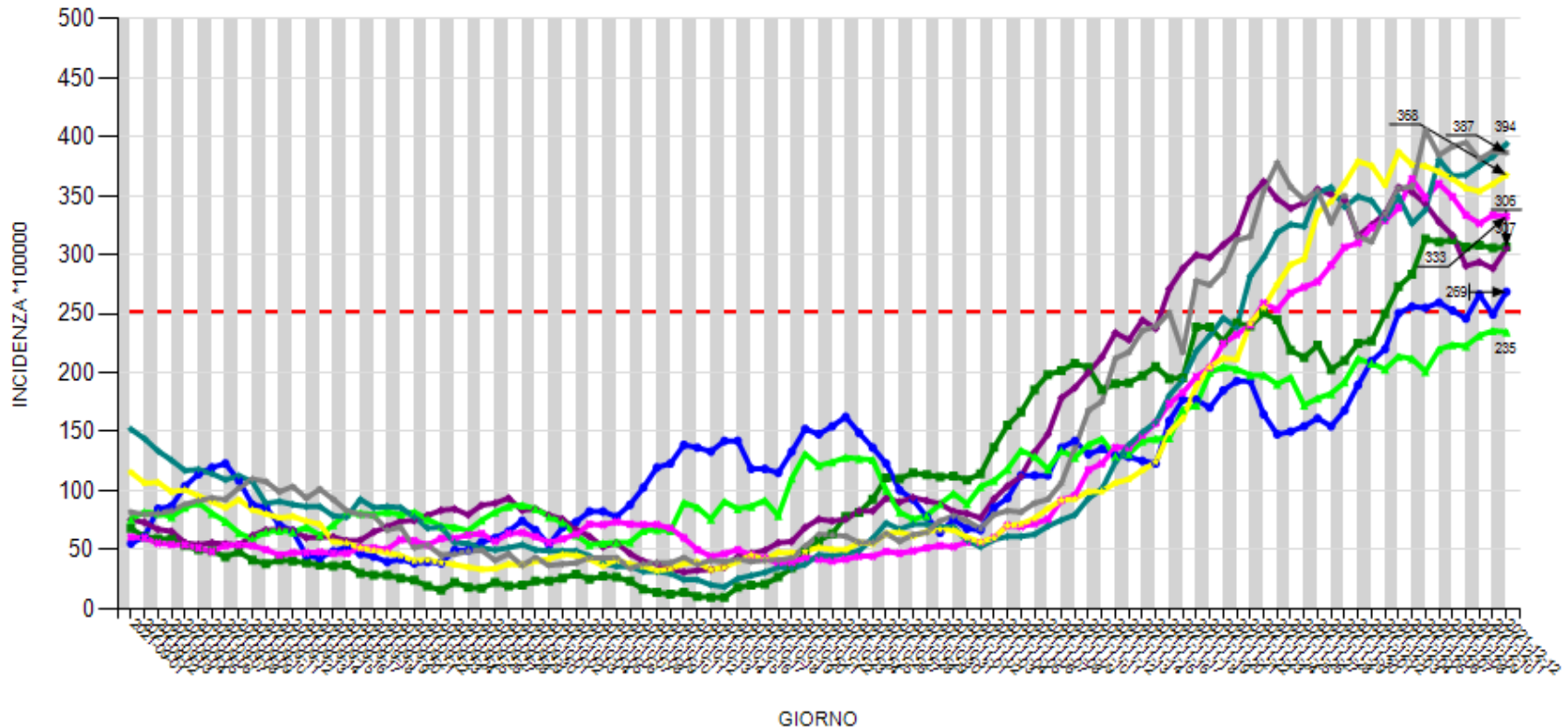
Riccione: Cattolica, Coriano, Gemmano, Misano Adriatico, Montescudo-Monte Colombo, Montefiore Conca, Montegridolfo, Mondaino, Morciano di Romagna, Riccione, San Clemente, San Giovanni in Marignano, Saludecio

Rimini: Bellaria Igea Marina, Casteldelci, Maiolo, Novafeltria, Pennabilli, Poggio Torriana, Rimini, Sant'Agata Feltria, San Leo, Santarcangelo di Romagna, Talamello, Verucchio

Andamento incidenza nuovi casi per 100.000 residenti per distretto

ANDAMENTO INCIDENZA PER DISTRETTO NUOVI CASI PER 100.000 NEI 7 GIORNI PRECEDENTI

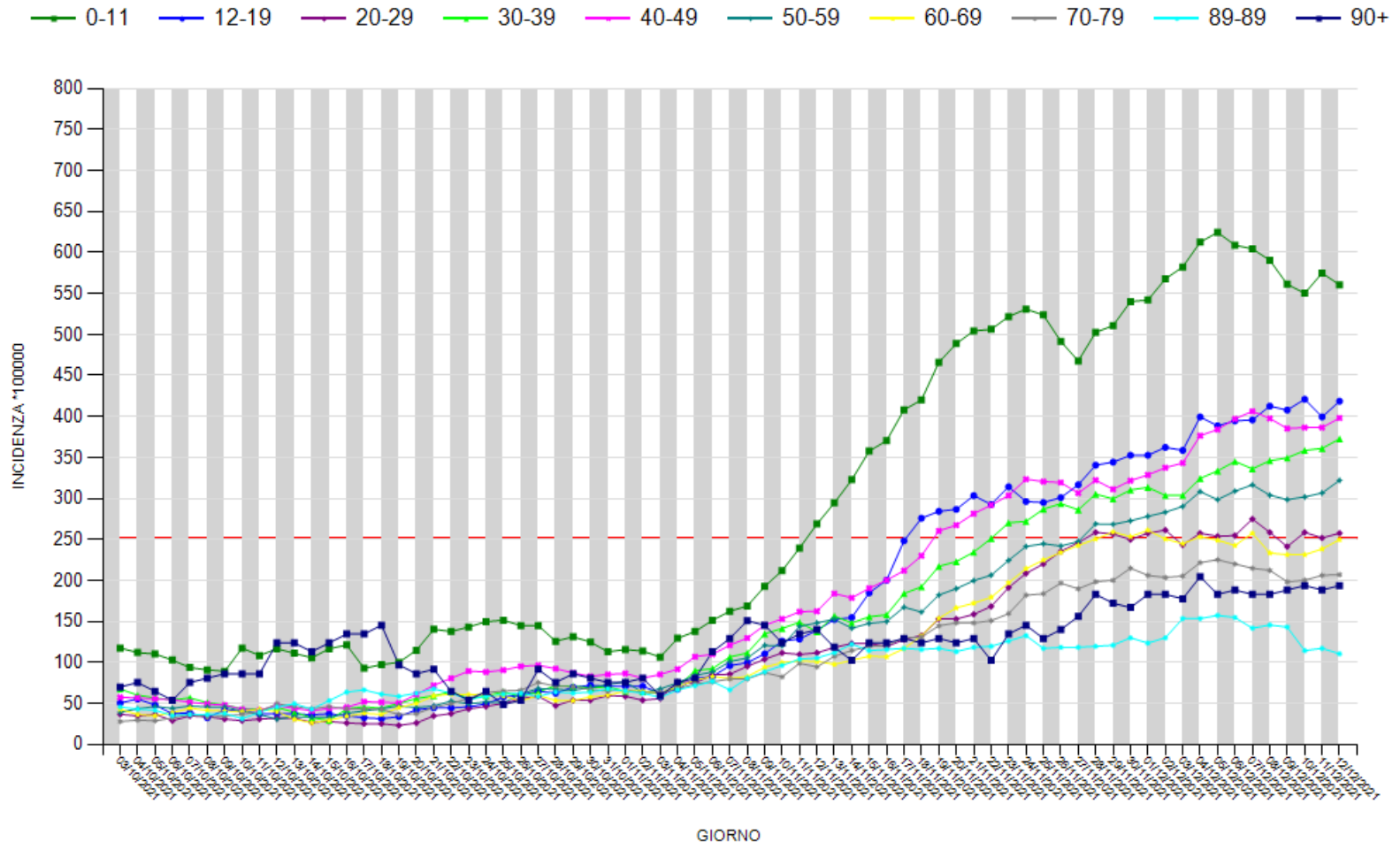
- | | | |
|--------------------------------------|---------------------|----------------------|
| — DISTRETTO CESENA - VALLE DEL SAVIO | — DISTRETTO FORLÌ | — DISTRETTO RICCIONE |
| — DISTRETTO FAENZA | — DISTRETTO LUGO | — DISTRETTO RIMINI |
| | — DISTRETTO RAVENNA | — DISTRETTO RUBICONE |



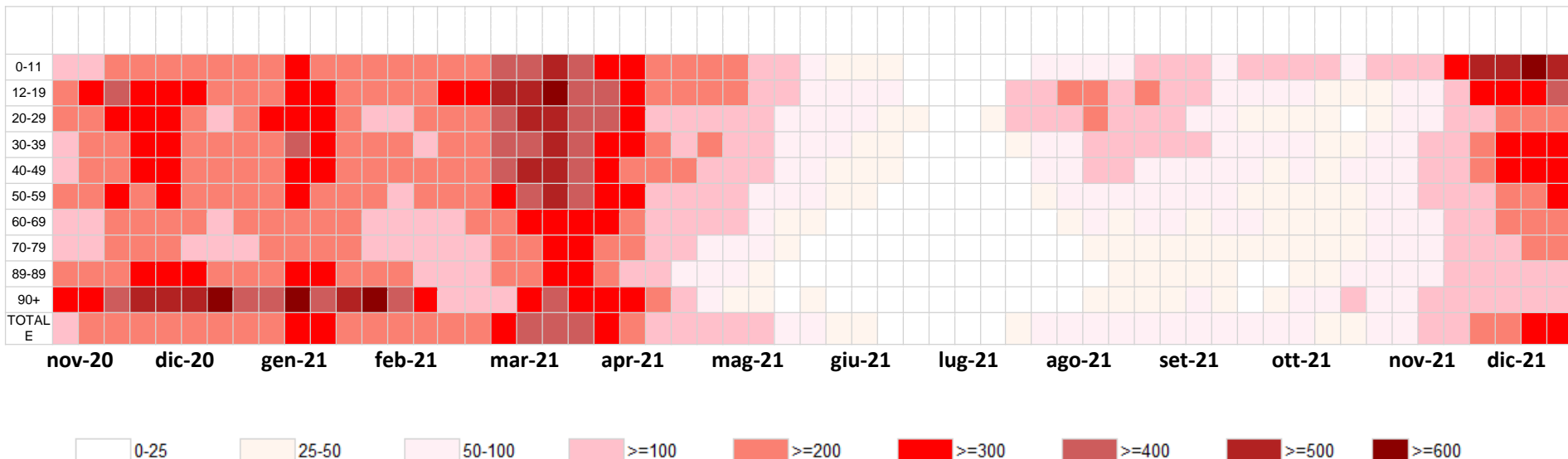
Andamento curve incidenza nuovi casi per 100.000 residenti per classi d'età

Ausl Romagna – 03 ott – 12 dic

ANDAMENTO INCIDENZA PER CLASSE DI ETA' NUOVI CASI PER 100.000 NEI 7 GIORNI PRECEDENTI



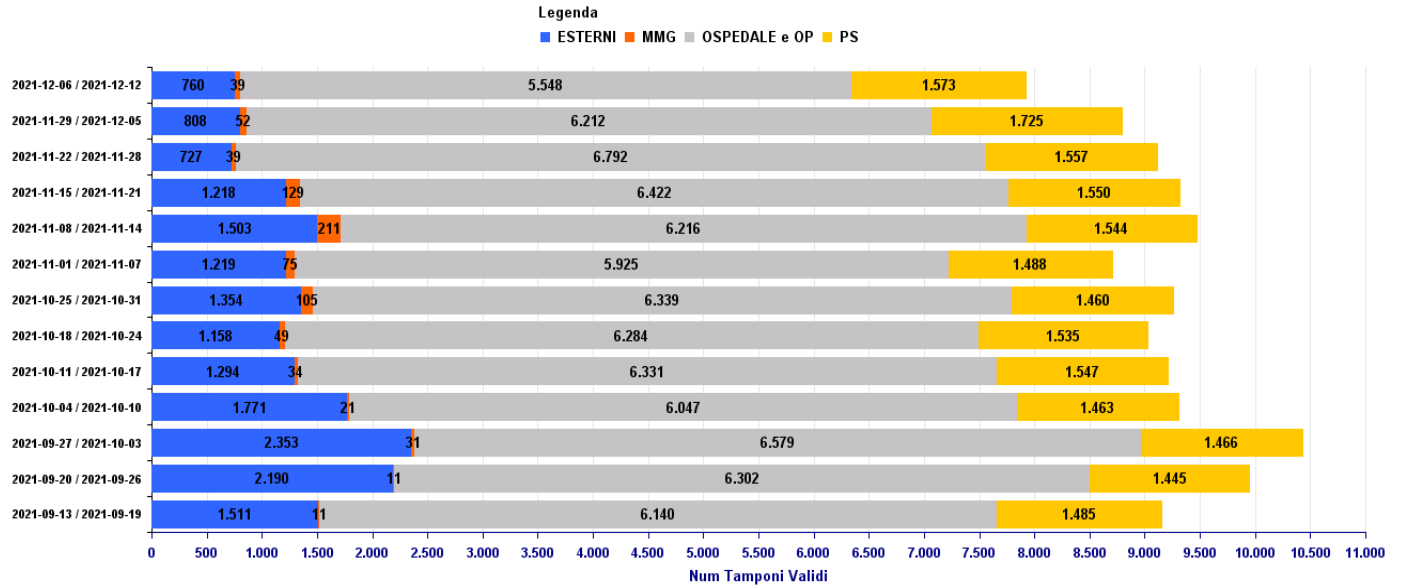
Incidenza settimanale nuovi casi per 100.000 residenti per classi d'età Ausl Romagna



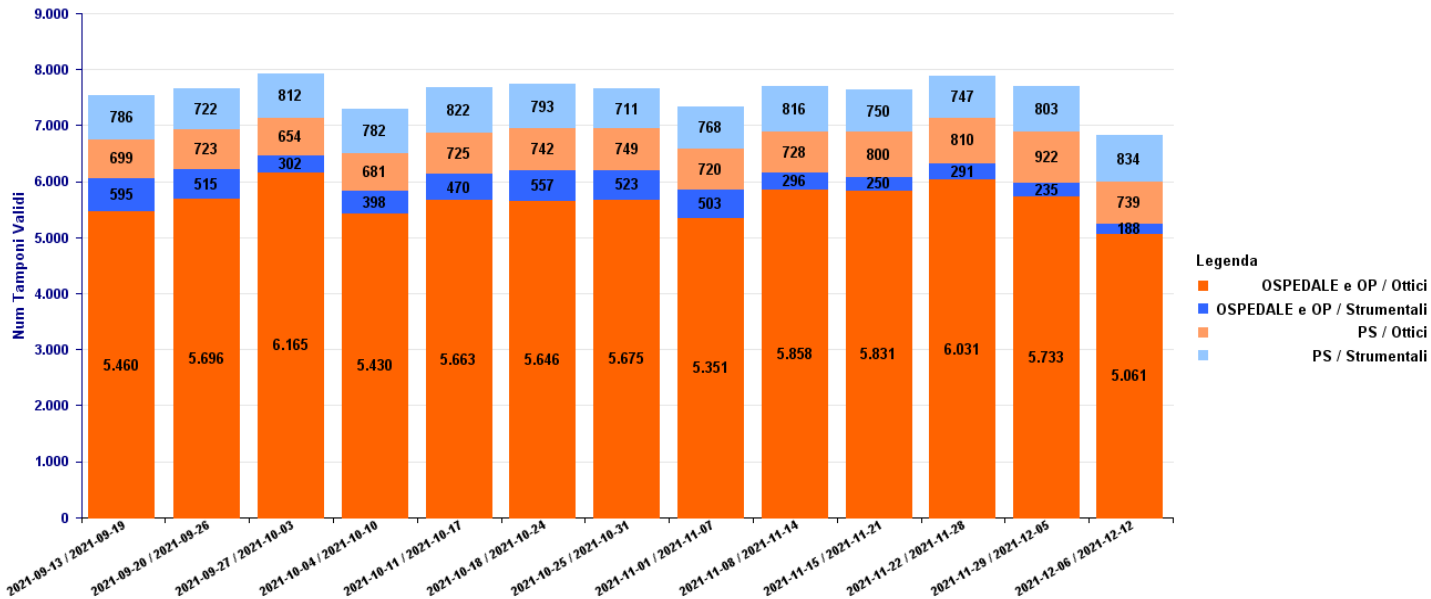


Focus: Tamponi antigenici

Richieste Totali ANTIGENICI- aggiornamento al (12/12/21)

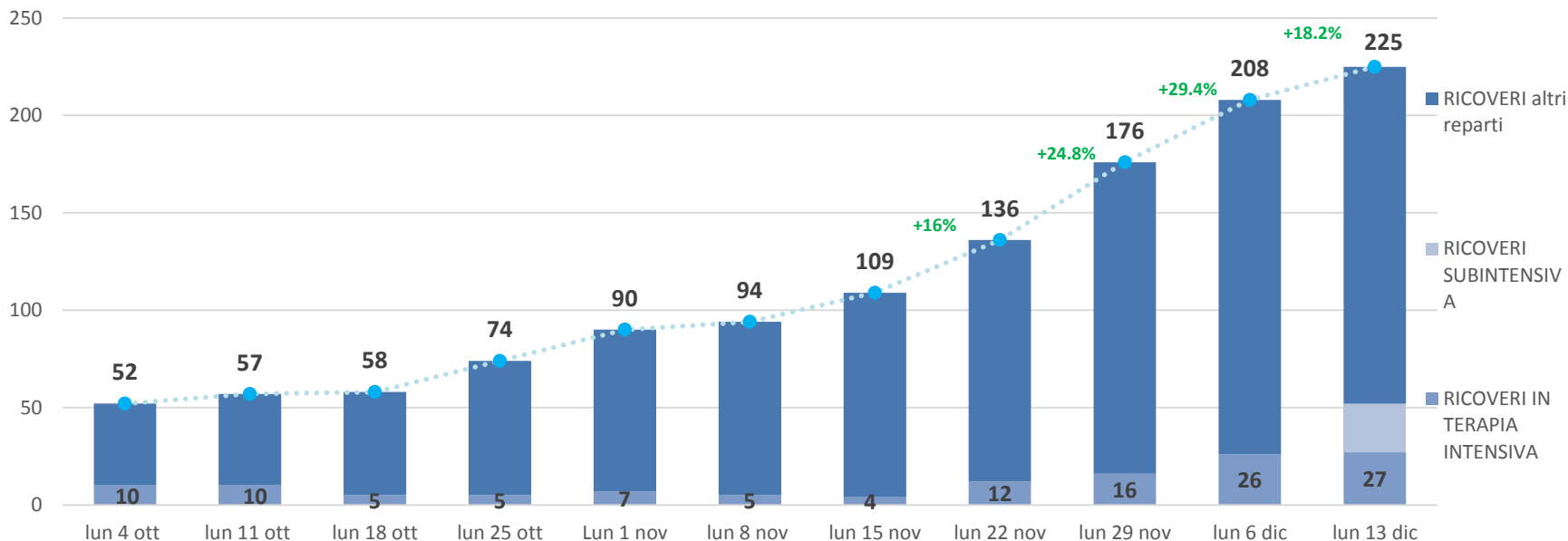


Richieste ANTIGENICI UUOO e PS - aggiornamento al (12/12/21)



Andamento ricoveri rispetto alla settimana precedente

Aggiornamento: lunedì 13 dicembre ore 8



*esclusi i pazienti ricoverati in Pronto soccorso

Occupazione PL ordinari e TI da COVID+ sul totale della dotazione – dato regionale

Data	Ricoveri ORD	PL ORD	%ORD	Soglia ORD
13 dicembre	1.004	9001	11.2%	15.0%

Data	Ricoveri TI	PL TI	%TI	Soglia TI
13 dicembre	88	889	9.9%	10.0%



Decessi di pazienti COVID positivi per settimana

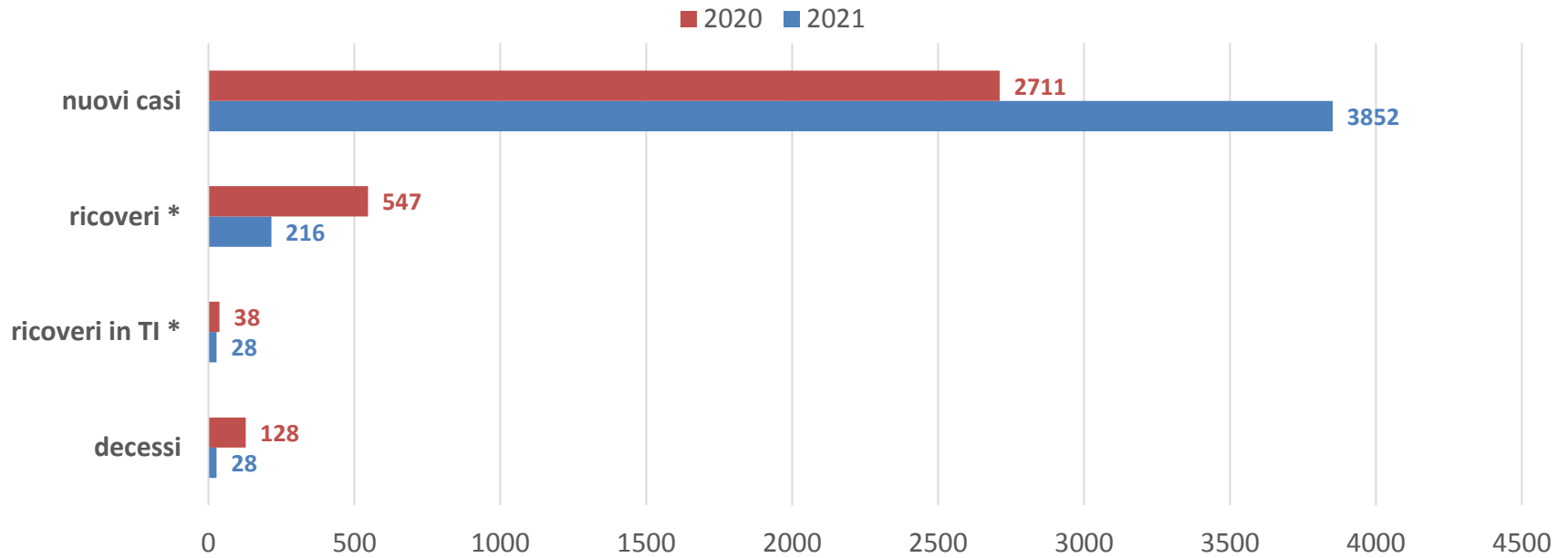
Ambito	4 - 10 ott	11 - 17 ott	18 -24 ott	25-31 ott	1-7 nov	8 - 14 nov	15-21 nov	22-28 nov	29 nov- 5 dic	6 - 12 dic
Forlì	1	0	0	3	2	7	5	6	0	11
Cesena	2	2	0	8	4	1	2	4	6	9
Rimini	0	2	2	1	1	4	4	5	5	2
Ravenna	0	2	7	2	2	3	2	5	8	6
Ausl Romagna	3	6	9	14	9	15	13	20	19	28

Tasso letalità dei RESIDENTI da inizio pandemia al 13 dicembre

AMBITO	CASI TOTALI	DECESSI	TASSO LETALITA'
Forlì	21.869	509	2.3%
Cesena	24.167	421	1.7%
Rimini	46.125	1125	2.4%
Ravenna	38.922	1060	2.7%
Ausl Romagna	131.083	3115	2.4%

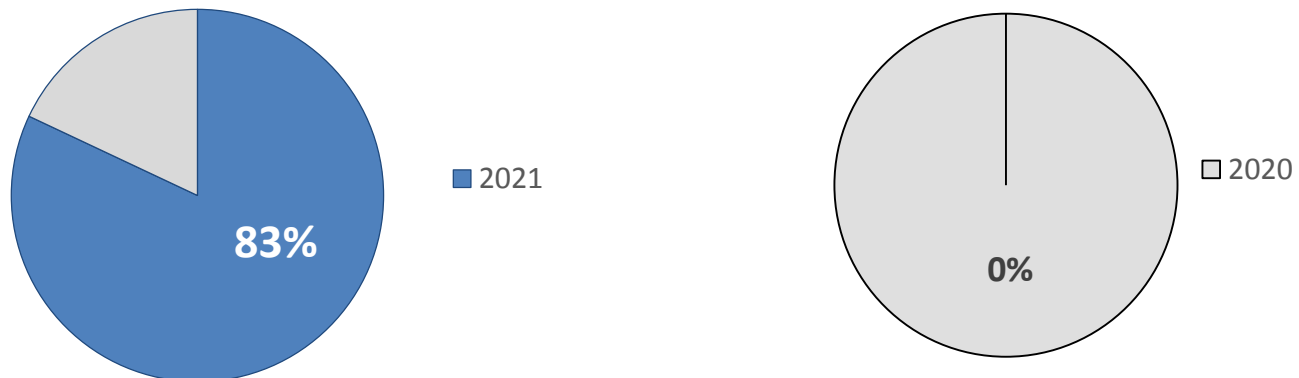
Confronto settimana

7 – 13 dic 2020 e 6 – 12 dic. 2021



* Numero medio dei posti letto occupati nella settimana di riferimento

Copertura vaccinale ciclo completo

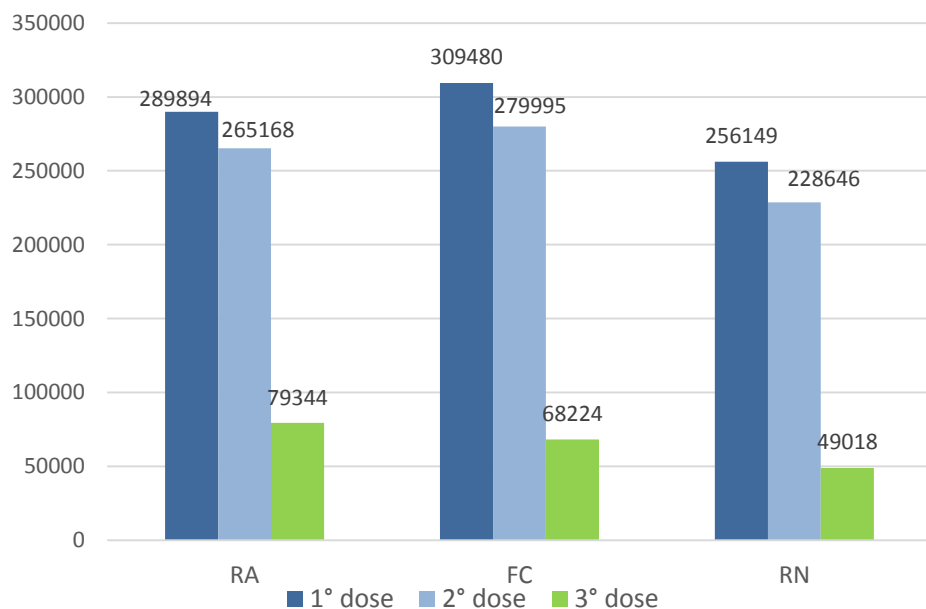




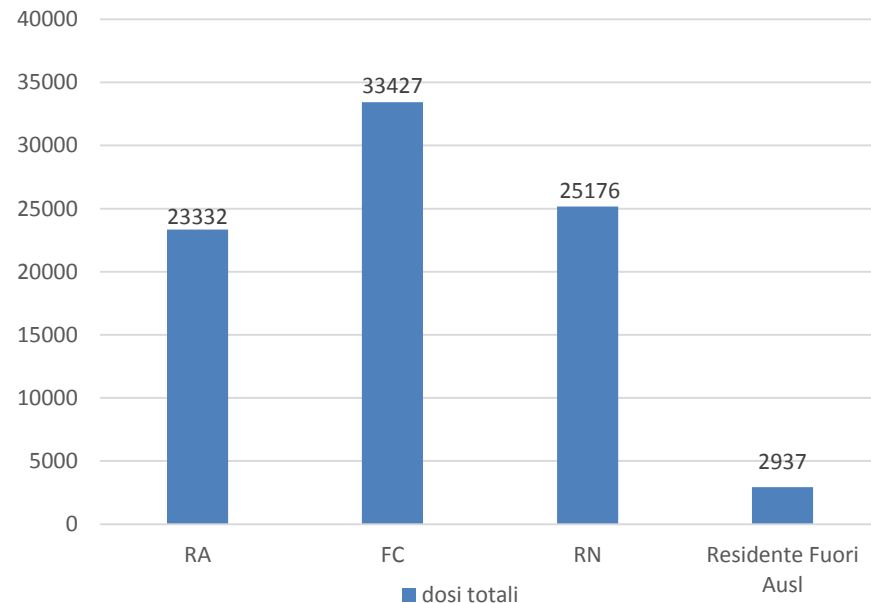
Campagna vaccinale Anticovid -Ausl Romagna

Al 14 dicembre le **prime dosi (comprese dosi uniche)** somministrate nei centri vaccinali aziendali sono state **855.523**, mentre le seconde dosi **773.809** e le terze **196.586**.
Le dosi somministrate dagli MMG sono **84.872**, mentre nelle aziende **8.038**.

Dosi somministrate presso centri vaccinali provinciali



Dosi somministrate dai MMG (per provincia di residenza)



Dettaglio delle somministrazioni delle terze dosi per classi d'età.

Provincia	0-12 anni	13-19 anni	20-29 anni	30-39 anni	40-49 anni	50-59 anni	60-69 anni	70-79 anni	>80 anni
RA	0	136	2021	3102	7000	13387	15819	13664	24215
FC	0	145	2427	3411	6219	10959	13324	10713	21026
RN	0	87	1590	2534	4745	8495	9490	8278	13799



Copertura vaccinale Anticovid – Ausl Romagna almeno UNA DOSE o DOSE UNICA

Aggiornato al 13 dicembre

Nella tabella seguente sono state riportate le coperture % per la popolazione residente a cui è stata somministrata ALMENO una dose dei vaccini o dose unica.

	12-19 anni	20-29 anni	30-39 anni	40-49 anni	50-59 anni	60-69 anni	70-79 anni	> 80 anni	totale
FORLI	78%	83%	79%	81%	87%	89%	93%	99%	86%
CESENA	77%	83%	78%	80%	85%	90%	93%	99%	85%
RIMINI	67%	76%	71%	73%	80%	84%	89%	96%	79%
RAVENNA	78%	82%	78%	79%	85%	90%	92%	98%	85%
Totale	74%	80%	76%	78%	84%	88%	92%	98%	83%



Copertura vaccinale Anticovid – Ausl Romagna

CICLO COMPLETO

Aggiornato al 13 dicembre

Nella tabella seguente sono state riportate le coperture % per la popolazione residente che ha completato il ciclo vaccinale.

	12-19 anni	20-29 anni	30-39 anni	40-49 anni	50-59 anni	60-69 anni	70-79 anni	> 80 anni	totale
FORLI	74%	84%	78%	81%	87%	90%	95%	98%	86%
CESENA	72%	82%	78%	80%	85%	91%	96%	99%	85%
RIMINI	61%	74%	70%	72%	80%	85%	90%	96%	78%
RAVENNA	74%	82%	78%	79%	85%	92%	96%	99%	86%
Totale	70%	80%	75%	77%	84%	89%	94%	98%	83%



OPERATORI SOSPESI al 13 dicembre

Ausl Romagna

Nella tabella si riportano i dati relativi all'applicazione dell'articolo 4 «obbligo di vaccinazione contro il Covid-19 per gli esercenti le professioni sanitarie e gli operatori di interesse sanitario» del DL 44 del 2021 convertito in legge 76 del 2021 dell'Azienda Ausl della Romagna al 3 settembre.

I numeri rappresentano le «sospensioni del diritto di svolgere prestazioni o mansioni che implicano contatti interpersonali o che comportino, in qualsiasi altra forma, il rischio di diffusione del contagio da Covid-19.»

Tipologia	N° operatori sospesi Ravenna	N° operatori sospesi Cesena	N° operatori sospesi Forlì	N° operatori sospesi Rimini	Totale Complessivo
DIRIGENZA	7	6	0	8	21
COMPARTO	71	43	33	71	218
<i>Totale dipendenti</i>	<i>78</i>	<i>49</i>	<i>33</i>	<i>79</i>	<i>239</i>
CONVENZIONATI	1	3	5	9	18
% sospesi su totale personale con obbligo	1.5%	1.6%	1.4%	1.9%	1.6%

Risultati sequenziamenti campioni positivi dell'Ausl della Romagna

Settimana	Alpha	Beta	Delta	Eta	Gamma	Altro	No Variante
Febbraio	38%	3%					59%
Marzo	77%				7%		16%
Aprile	86%				7%		7%
Maggio	83%		1%	3%	4%	8%	1%
Giugno	62%		3%	6%	21%	8%	
Luglio	38%		61%			1%	
Agosto			99%		1%		
30ago- 5 sett			100%				
6 - 12 settembre			100%				
13-19 sett.			100%				
20-26 sett.			100%				
27sett – 3 ott			100%				
4 – 10 ott			100%				
11 - 17 ott			100%				
18 – 24 ott			100%				
25 – 31 ott			100%				
1 – 7 nov			100%				
8 - 14 nov			100%				
15 – 21 nov			100%				
22 – 28 nov			100%				
29 nov – 5 dic			100%				
6 – 12 dic.			100%				

Nella tabella sono riportate le percentuali delle varianti sui sequenziamenti eseguiti dal laboratorio di Pievesestina sui campioni di nuove positività dell'Ausl Romagna.

I criteri di selezione nei vari mesi sono cambiati :

- Indagini di prevalenza mensili richieste da ISS
- Selezione casuale tra i nuovi casi riscontrati (da gennaio a maggio)
- Nuovi casi di prima positività riscontrati (nel mese di giugno e inizio luglio)
- Indicazioni della nota regionale (da metà luglio)

Perciò la numerosità di ogni settimana è diversa.

